



## รายงานสถานการณ์ภัยแล้งและภัยพิบัติ ฉบับที่ 149

ประจำวันที่ 29 กรกฎาคม 2561

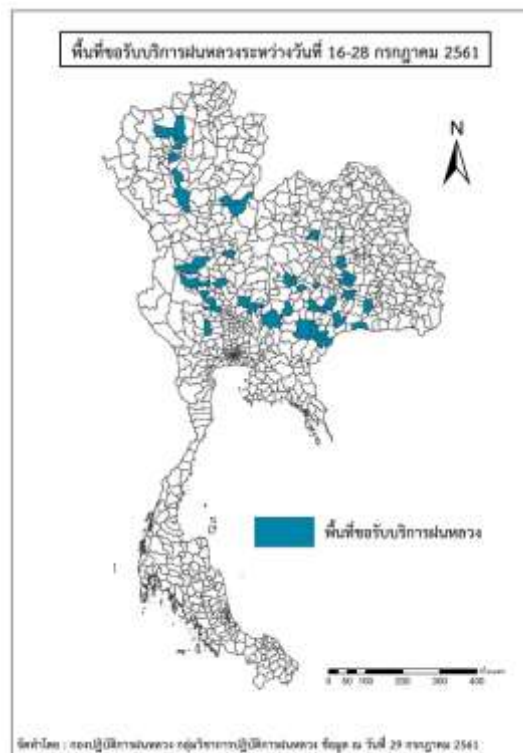
และผลการปฏิบัติการฝนหลวงประจำวันที่ 28 กรกฎาคม 2561

กลุ่มวิชาการปฏิบัติการฝนหลวง กองปฏิบัติการฝนหลวงกรมฝนหลวงและการบินเกษตร

[royalrainmaking\\_academic@hotmail.com](mailto:royalrainmaking_academic@hotmail.com)

### ๐ พื้นที่ขอรับบริการฝนหลวง (ระหว่างวันที่ 16 - 28 กรกฎาคม 2561)

ภาค	รายชื่อจังหวัด (อำเภอ) ที่มีผู้ขอรับบริการ	จำนวนผู้ขอรับบริการ (ราย)
เหนือ	กำแพงเพชร(ขามเฒ่าลักษณะบุรี) พิจิตร(ตะพานหิน) พิษณุโลก(ชาติตระการ) ลำปาง(เถิน เสริมงาม) ลำพูน(เมืองลำพูน) อุตรดิตถ์(ทองแสนขัน) เชียงใหม่(ดอยสะเก็ด พร้าว แม่แตง)	13
กลาง	ชัยนาท(หนองมะโมง หันคา) นครสวรรค์(พยุหะคีรี แม่वंก) ลพบุรี(พัฒนานาคมน โคกสำโรง) สุพรรณบุรี(อู่ทอง เดิมบางนางบัวช) อุทัยธานี(ทัพทัน ลานสัก)	12
ตะวันออกเฉียงเหนือ	ขอนแก่น(ภูเวียง) ชัยภูมิ(จัตุรัส เนินสง่า) นครราชสีมา(ขามสะแกแสง ครบุรี จักราช ปากช่อง สูงเนิน เสิ่งสูง โนนแดง) บุรีรัมย์(ประโคนชัย ลำปลายมาศ สตึก หนองกี่ หนองหงส์ โนนดินแดง) มหาสารคาม(ชื่นชม นาตุณ บรบือ พยัคฆภูมิพิสัย) ร้อยเอ็ด(ปทุมรัตน์) สุรินทร์(กาบเชิง ศีขรภูมิ)	37
ตะวันออก	สระแก้ว(ตาพระยา)	2
ใต้	ไม่มีการขอรับบริการ	0
รวม	20 จังหวัด (44 อำเภอ)	64



๑ สถานการณ์ปริมาณน้ำเก็บกักในอ่างเก็บน้ำที่สำคัญ

	ความจุของอ่างที่ รนก. <sup>1</sup> (ล้าน ลบ.ม.)	ปริมาณน้ำในอ่างฯ (%)				ปริมาณน้ำไหลลงอ่างฯ (ล้าน ลบ.ม.)	ปริมาณน้ำระบาย (ล้าน ลบ.ม.)	ระดับน้ำ
		25 ก.ค.	26 ก.ค.	27 ก.ค.	28 ก.ค.	28 ก.ค.	28 ก.ค.	
<b>ภาคเหนือ</b>						153.30	26.52	
- ภูมิพล(ตาก)	13,462	55	55	56	56	38.52	10.00	-
- สิริกิติ์(อุตรดิตถ์)	9,510	59	59	60	61	102.46	9.99	-
- แม่จันดา(เชียงใหม่)	265	47	47	47	48	0.79	0.33	ต่ำกว่า 50%
- แม่กวางฯ(เชียงใหม่)	263	28	29	29	29	0.89	0.07	ต่ำกว่า 30%
- กิวลม(ลำปาง)	106	42	42	41	39	1.33	4.15	ต่ำกว่า 40%
- กิวคองมา(ลำปาง)	170	56	57	57	58	1.36	0.68	-
- แควน้อยฯ(พิษณุโลก)	939	21	22	23	23	7.95	1.30	ต่ำกว่า 30%
- แม่มอก(ลำปาง)	110	38	37	37	36	0.86	1.49	ต่ำกว่า 40%
<b>ภาคตะวันออกเฉียงเหนือ</b>						115.34	34.52	
- ห้วยหลวง(อุดรธานี)	135	47	47	47	47	0.10	0.20	ต่ำกว่า 50%
- น้ำอูน(สกลนคร)	520	78	78	79	81	12.78	2.33	-
- น้ำพุง(สกลนคร)	166	34	34	36	45	15.63	0.60	ต่ำกว่า 50%
- จุฬารักษ์(ชัยภูมิ)	164	66	65	65	65	1.12	1.02	-
- อุบลรัตน์(ขอนแก่น)	2,431	32	32	33	33	15.01	10.11	ต่ำกว่า 40%
- ลำปาว(กาฬสินธุ์)	1,980	49	49	51	53	52.68	6.48	-
- ลำตะคอง(นครราชสีมา)	314	66	66	66	66	0.46	0.26	-
- ลำพระเพลิง(นครราชสีมา)	110	52	51	51	51	0.01	0.28	-
- มูลบन(นครราชสีมา)	141	49	49	49	49	0.24	0.30	ต่ำกว่า 50%
- ลำแฉะ(นครราชสีมา)	275	45	45	45	45	0.77	0.68	ต่ำกว่า 50%
- ลำนางรอง(บุรีรัมย์)	121	44	43	43	42	0.00	0.43	ต่ำกว่า 50%
- สิรินคร(อุบลราชธานี)	1,966	52	52	52	52	16.36	11.83	-
- ลำปลายมาศ(นครราชสีมา)	98	66	66	66	65	0.18	0.00	-
<b>ภาคกลาง</b>						242.07	55.07	
- ป่าสักฯ(ลพบุรี)	960	32	32	32	32	19.44	21.66	ต่ำกว่า 40%
- ทับเสลา(อุทัยธานี)	160	48	48	48	48	0.00	0.00	ต่ำกว่า 50%
- กระเสียว(สุพรรณบุรี)	240	64	63	63	62	0.23	1.92	-
- ศรีนครินทร์(กาญจนบุรี)	17,745	84	84	84	85	51.44	7.10	-
- วชิราลงกรณ์(กาญจนบุรี)	8,860	73	74	75	77	170.96	24.39	-
<b>ภาคตะวันออก</b>						6.56	3.59	
- ชุนด่านฯ(นครนายก)	224	53	54	55	56	2.69	0.39	-
- คลองสิียด(ฉะเชิงเทรา)	420	49	49	49	48	0.18	1.00	ต่ำกว่า 50%
- บางพระ(ชลบุรี)	117	56	56	55	55	0.00	0.32	-
- หนองปลาไหล(ระยอง)	164	70	70	70	69	0.35	0.31	-
- ประแสร์(ระยอง)	295	66	65	65	64	0.00	1.57	-
- นฤปดินทรจินดา(ปราจีนบุรี)	295	30	30	31	32	2.34	0.00	ต่ำกว่า 40%
- พระปรัง(สระแก้ว)	97	55	55	55	55	0.00	0.00	-
- ดอกกราย(ระยอง)	71	70	70	70	70	0.00	0.00	-

<sup>1</sup>รนก. = ระดับน้ำเก็บกัก, ที่มา: กรมชลประทาน

	ความจุของอ่างที่ รนก. <sup>1</sup> (ล้าน ลบ.ม.)	ปริมาณน้ำในอ่างฯ (%)				ปริมาณน้ำไหลลงอ่างฯ (ล้าน ลบ.ม.)	ปริมาณน้ำระบาย (ล้าน ลบ.ม.)	ระดับน้ำ
		25 ก.ค.	26 ก.ค.	27 ก.ค.	28 ก.ค.	28 ก.ค.	28 ก.ค.	
- คลองพระพุทธ(จันทบุรี)	70	82	83	83	84	1.00	0.00	-
- คลองหลวง รัชชโลทร(ชลบุรี)	98	38	37	37.47	37.47	0.00	0.00	-
- ห้วยยาง (สระแก้ว)	60	18	18	18	18	0.00	0.00	ต่ำกว่า 20%
<b>ภาคใต้</b>						45.14	29.79	
- แก่งกระจาน(เพชรบุรี)	710	87	87	88	89	17.17	8.85	-
- ปราณบุรี(ประจวบคีรีขันธ์)	347	85	84	84	83	5.36	7.14	-
- รัชชประภา(สุราษฎร์ธานี)	5,639	77	77	77	77	20.52	7.75	-
- บางยาง(ยะลา)	1,454	61	61	60	60	2.09	6.05	-

## การพยากรณ์อากาศและสภาพอากาศประจำวัน

### ๑ ลักษณะอากาศทั่วไปและการพยากรณ์อากาศ ประจำวันที่ 29 กรกฎาคม 2561 (เวลา 06.00 น.)

ลักษณะอากาศทั่วไป	
<p>ลักษณะอากาศทั่วไปพยากรณ์อากาศ 24 ชั่วโมงข้างหน้า ประเทศไทยยังคงมีฝนตกต่อเนื่อง โดยมีฝนตกหนักบางแห่งบริเวณภาคเหนือ ภาคตะวันออกเฉียงเหนือ ภาคกลาง ภาคตะวันออก และภาคใต้ ขอให้ประชาชนบริเวณดังกล่าวระวังผลกระทบจากฝนตกหนักและฝนตกสะสมที่ทำให้เกิดน้ำท่วมฉับพลันและน้ำป่าไหลหลากไว้ด้วย สำหรับคลื่นลมบริเวณทะเลอันดามัน และอ่าวไทยตอนบนมีกำลังแรง โดยทะเลอันดามันมีคลื่นสูง 2-4 เมตร และอ่าวไทยตอนบนมีคลื่นสูง 2-3 เมตร ขอให้ชาวเรือบริเวณดังกล่าวเดินเรือด้วยความระมัดระวังและเรือเล็กควรงดออกจากฝั่งจนถึงวันที่ 31 กรกฎาคม 2561</p> <p>ลักษณะสำคัญทางอุตุนิยมวิทยาห่อมความกดอากาศต่ำปกคลุมอ่าวตังเกี๋ยและประเทศเวียดนามตอนบน ส่งผลให้ภาคตะวันออกเฉียงเหนือ และภาคเหนือยังคงมีฝนตกต่อเนื่อง กับมีฝนตกหนักบางแห่ง ในขณะที่มรสุมตะวันตกเฉียงใต้ที่พัดปกคลุมทะเลอันดามัน ประเทศไทย และอ่าวไทย มีกำลังแรงขึ้น ทำให้ภาคกลาง ภาคตะวันออก และภาคใต้ มีฝนตกหนักบางแห่ง สำหรับคลื่นลมบริเวณทะเลอันดามัน และอ่าวไทยตอนบนมีกำลังแรง</p>	
<b>ภาคเหนือ</b>	มีเมฆมาก กับมีฝนฟ้าคะนอง ร้อยละ 80 ของพื้นที่ และมีฝนตกหนักบางแห่ง บริเวณจังหวัดเชียงใหม่ เชียงราย พะเยา แพร่ น่าน ตาก กำแพงเพชร พิจิตร และเพชรบูรณ์ อุณหภูมิต่ำสุด 23-25 องศาเซลเซียส อุณหภูมิสูงสุด 28-33 องศาเซลเซียส ลมตะวันตกเฉียงใต้ ความเร็ว 15-30 กม./ชม.
<b>ภาคกลาง</b>	มีเมฆเป็นส่วนมาก กับมีฝนฟ้าคะนอง ร้อยละ 40 ของพื้นที่ และมีฝนตกหนักบางแห่ง บริเวณจังหวัดราชบุรี กาญจนบุรี และอุทัยธานี อุณหภูมิต่ำสุด 24-26 องศาเซลเซียส อุณหภูมิสูงสุด 33-35 องศาเซลเซียส ลมตะวันตกเฉียงใต้ ความเร็ว 15-35 กม./ชม.
<b>ภาคต.อ.เฉียงเหนือ</b>	มีเมฆมากกับมีฝนฟ้าคะนอง ร้อยละ 80 ของพื้นที่ และมีฝนตกหนักบางแห่ง บริเวณจังหวัดบึงกาฬ สกลนคร นครพนม กาฬสินธุ์ มุกดาหาร อำนาจเจริญ อุบลราชธานี ศรีสะเกษ และสุรินทร์ อุณหภูมิต่ำสุด 23-25 องศาเซลเซียส อุณหภูมิสูงสุด 26-33 องศาเซลเซียส ลมตะวันตกเฉียงใต้ ความเร็ว 15-30 กม./ชม.
<b>ภาคตะวันออก</b>	มีเมฆเป็นส่วนมาก กับมีฝนฟ้าคะนอง ร้อยละ 40 ของพื้นที่ และมีฝนตกหนักบางแห่ง บริเวณจังหวัดนครนายก ปราจีนบุรี สระแก้ว จันทบุรี และตราด อุณหภูมิต่ำสุด 25-28 องศาเซลเซียส อุณหภูมิสูงสุด 32-35 องศาเซลเซียส ลมตะวันตกเฉียงใต้ ความเร็ว 20-35 กม./ชม. ทะเลมีคลื่นสูง 2-3 เมตร บริเวณที่มีฝนฟ้าคะนองคลื่นสูงมากกว่า 3 เมตร
<b>ภาคใต้ฝั่งตะวันออก</b>	มีเมฆเป็นส่วนมาก กับมีฝนฟ้าคะนอง ร้อยละ 60 ของพื้นที่ และมีฝนตกหนักบางแห่ง บริเวณจังหวัดนครศรีธรรมราช พัทลุง สงขลา ปัตตานี ยะลา และนราธิวาส อุณหภูมิต่ำสุด 21-26 องศาเซลเซียส อุณหภูมิสูงสุด 32-36 องศาเซลเซียส ตั้งแต่จังหวัดสุราษฎร์ธานี ขึ้นมา: ลมตะวันตกเฉียงใต้ ความเร็ว 20-35 กม./ชม. ทะเลมีคลื่นสูงประมาณ 2 เมตร ห่างฝั่งคลื่นสูงมากกว่า 2 เมตร ตั้งแต่จังหวัดนครศรีธรรมราชลงไป: ลมตะวันตกเฉียงใต้ ความเร็ว 15-35 กม./ชม. ทะเลมีคลื่นสูง 1-2 เมตร บริเวณที่มีฝนฟ้าคะนองคลื่นสูงมากกว่า 2 เมตร

<b>ภาคใต้ฝั่งตะวันตก</b>	มีเมฆเป็นส่วนมาก ก็มีฝนฟ้าคะนอง ร้อยละ 70 ของพื้นที่ และมีฝนตกหนักบางแห่ง บริเวณจังหวัดระนอง กระบี่ ตรัง และสตูล อุณหภูมิต่ำสุด 24-26 องศาเซลเซียส อุณหภูมิสูงสุด 29-32 องศาเซลเซียส ตั้งแต่จังหวัดภูเก็ตขึ้นมา: ลมตะวันตกเฉียงใต้ ความเร็ว 20-45 กม./ชม. ทะเลมีคลื่นสูง 2-4 เมตร บริเวณที่มีฝนฟ้าคะนองคลื่นสูงมากกว่า 4 เมตร ตั้งแต่จังหวัดกระบี่ลงไป: ลมตะวันตกเฉียงใต้ ความเร็ว 20-40 กม./ชม. ทะเลมีคลื่นสูง 2-3 เมตร บริเวณที่มีฝนฟ้าคะนองคลื่นสูงมากกว่า 3 เมตร
<b>กรุงเทพมหานครและปริมณฑล</b>	มีเมฆเป็นส่วนมาก ก็มีฝนฟ้าคะนอง ร้อยละ 40 ของพื้นที่ ส่วนมากในช่วงบ่ายและค่ำ อุณหภูมิต่ำสุด 26-27 องศาเซลเซียส อุณหภูมิสูงสุด 33-35 องศาเซลเซียส ลมตะวันตกเฉียงใต้ ความเร็ว 15-35 กม./ชม.

ที่มา: กรมอุตุนิยมวิทยา

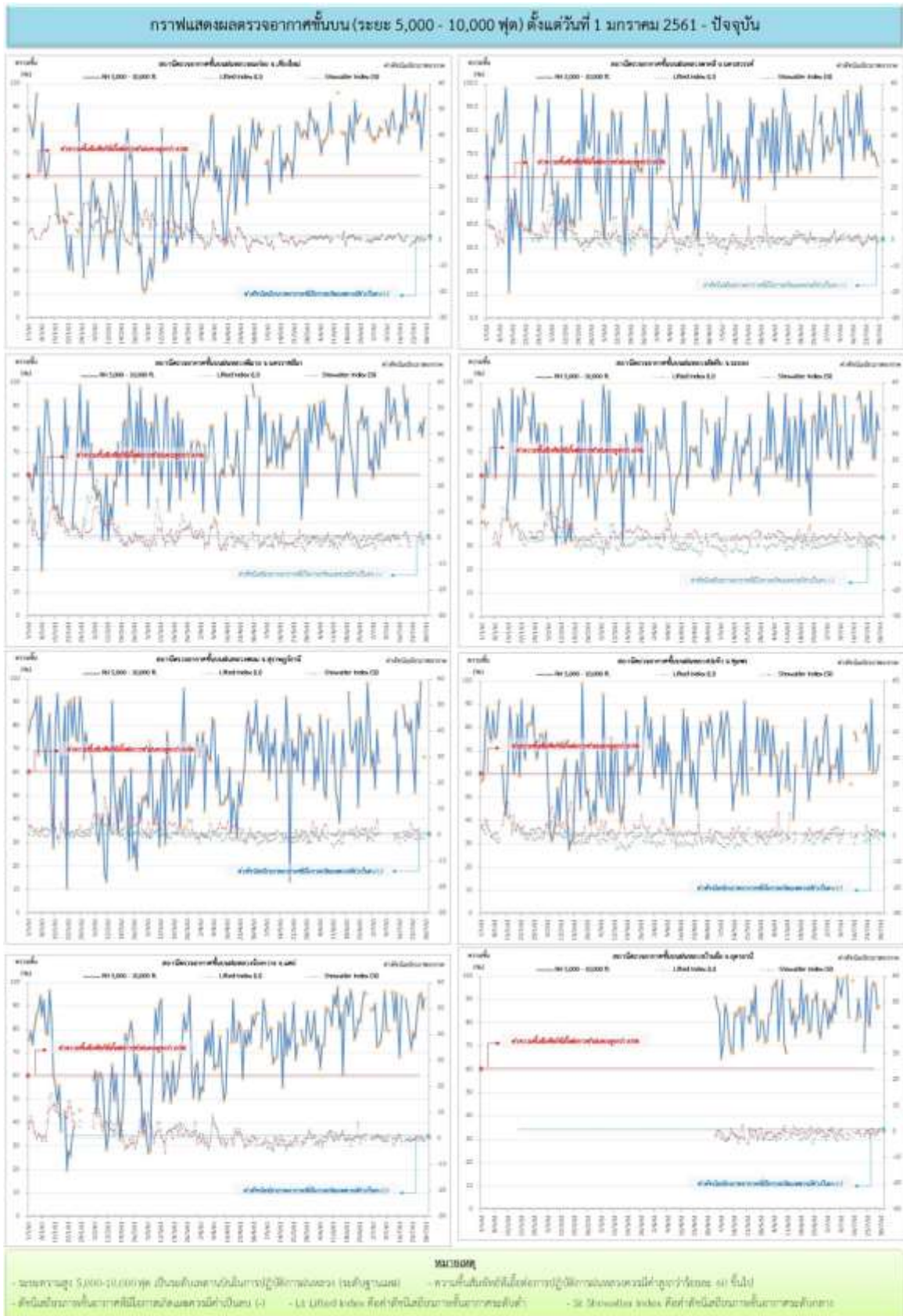
### ๑ ข้อมูลความชื้นจากการตรวจอากาศชั้นบน (Sounding) ระยะเวลาสูง 5,000 - 10,000 ฟุต

ภาค	สถานีตรวจอากาศ	ความชื้นสัมพัทธ์ (%)					เสถียรภาพอากาศ
		25 ก.ค.	26 ก.ค.	27 ก.ค.	28 ก.ค.	29 ก.ค.	
ภาคเหนือ	สถานีเรดาร์ฝนหลวงอมก๋อย	84	88	72	83	96	เสถียรภาพ
	สถานีตรวจอากาศเคลื่อนที่ร่องกวาง	87	95	96	89	94	ไม่เสถียรภาพ
ภาคกลาง	สถานีเรดาร์ฝนหลวงตาคีลี	78	70	71	69	66	ไม่เสถียรภาพ
ภาคตะวันออกเฉียงเหนือ	สถานีเรดาร์ฝนหลวงพิมาย	n/a	80	83	78	85	ไม่เสถียรภาพ
	สถานีตรวจอากาศเคลื่อนที่บ้านฝื่อ	95	98	96	87	87	เสถียรภาพ
ภาคตะวันออก	สถานีเรดาร์ฝนหลวงสัตหีบ	9	68	68	87	81	เสถียรภาพ
ภาคใต้	สถานีเรดาร์ฝนหลวงพนม	90	80	99	n/a	67	เสถียรภาพ
	สถานีตรวจอากาศเคลื่อนที่ปะทิว	92	61	61	63	73	เสถียรภาพ

หมายเหตุ : สภาพอากาศมีเสถียรภาพ(Stable) หมายถึงสภาพอากาศที่มีโอกาสน้อยหรือไม่มีโอกาสในการเกิดเมฆในแนวตั้งเพื่อพัฒนาตัวกลายเป็นกลุ่มฝน

สภาพอากาศไม่มีเสถียรภาพ(Unstable) หมายถึงสภาพอากาศที่มีโอกาสเกิดเมฆในแนวตั้งและพัฒนาตัวเป็นกลุ่มฝนได้

กราฟแสดงแนวโน้มความชื้นอากาศชั้นบนและดัชนีเสถียรภาพอากาศ (ระหว่างวันที่ 1 มกราคม – 29 กรกฎาคม 2561)



การปฏิบัติการฝนหลวงประจำวัน

๑ สรุปผลปฏิบัติการฝนหลวงประจำวัน ที่ 28 กรกฎาคม 2561

ภาค/หน่วยฯ	หน่วยปฏิบัติการฯ (หน่วย)	เครื่องบิน ผล./ทอ. (ลำ)	จำนวนเที่ยวบิน (เที่ยว)	จำนวนชั่วโมงบิน (ชั่วโมง)	ปริมาณการใช้สารฝนหลวง (ตัน/นัด)	จังหวัดที่มีการรายงานฝนตก (จำนวนจังหวัด/อ่างเก็บน้ำเป้าหมาย)
<b>เหนือ</b>	<b>2</b>	<b>6/-</b>	<b>4</b>	<b>5:20</b>	<b>4.10/-</b>	<b>1/-</b>
- เชียงใหม่	1	2/-	0	0:00	0.00	ไม่ปฏิบัติการฝนหลวง ท้องฟ้าปิดมีฝนตกบริเวณสนามบิน และหลีกเลี่ยงพื้นที่ได้รับผลกระทบ
- พิษณุโลก	1	4/-	4	5:20	4.10/-	มีฝนตกเล็กน้อย บริเวณพื้นที่การเกษตร <b>จ.กำแพงเพชร</b> (ชาณุวรลักษบุรี คลองขลุง ทวายทองวัฒนา บึงสามัคคี)
<b>กลาง</b>	<b>2</b>	<b>4/1</b>	<b>2</b>	<b>3:25</b>	<b>3.50/-</b>	<b>2/-</b>
- กาญจนบุรี	1	2/-	0	0:00	0.00/-	ไม่ปฏิบัติการฝนหลวง เนื่องจากมีเมฆชั้นกลางชั้นสูงปกคลุมเต็มท้องฟ้าและลมชั้นบนมีกำลังแรง ส่งผลให้กลุ่มเมฆในพื้นที่เป้าหมายเคลื่อนตัวและสลายตัวค่อนข้างเร็ว
- ลพบุรี	1	2/1	2	3:25	3.50/-	มีฝนตกเล็กน้อยบริเวณพื้นที่การเกษตร <b>จ.ลพบุรี</b> (เมืองลพบุรี ท่าวัง พัฒนานิคม) <b>จ.สระบุรี</b> (หนองโดน พระพุทธบาท วังม่วง แก่งคอย)
<b>ตะวันออกเฉียงเหนือ</b>	<b>4</b>	<b>11/3</b>	<b>19</b>	<b>24:20</b>	<b>14.60/-</b>	<b>6/1</b>
- ขอนแก่น	1	3/-	4	6:30	2.80	มีฝนตกเล็กน้อยถึงปานกลาง บริเวณพื้นที่การเกษตร <b>จ.มหาสารคาม</b> (ยางสีสุราช นาตุน พัคภูมิพิสัย) <b>จ.บุรีรัมย์</b> (บ้านใหม่ไชยพจน์ พุทไธสง แคนดงสตึก) <b>จ.ร้อยเอ็ด</b> (ปทุมรัตน์ เกษตรวิสัย)
- นครราชสีมา	1	5/2	5	7:25	3.50	มีฝนตกเล็กน้อย บริเวณพื้นที่การเกษตร <b>จ.นครราชสีมา</b> (ปากช่อง วังน้ำเขียว ปักธงชัย สูงเนิน โชคชัย ครบุรี เสิงสาง หนองบุญมาก) <b>จ.บุรีรัมย์</b> (หนองกี่ นางรอง โนนสุวรรณ หนองหงส์ ชำนิ) และพื้นที่ลุ่มรับน้ำ <b>เขื่อนลำตะคอง</b>
- อุบลราชธานี	1	-/1	1	1:25	2.00	มีฝนตกเล็กน้อยถึงปานกลาง บริเวณพื้นที่การเกษตร <b>จ.ศรีสะเกษ</b> (อุซันต์ ภูสิงห์ ขุนหาญ)
- สุรินทร์	1	3/-	9	9:00	6.30	มีฝนตกเล็กน้อยถึงปานกลางบริเวณพื้นที่การเกษตร <b>จ.บุรีรัมย์</b> (บ้านกรวด ประโคนชัย พลับพลาชัย เฉลิมพระเกียรติ กระสัง) <b>จ.สุรินทร์</b> (พนมดงรัก กาบเชิง สังขะ ปราสาท เมืองสุรินทร์ เขวาสินรินทร์ ศีขรภูมิ ลำดวน ศรีณรงค์)
<b>รวม</b>	<b>8</b>	<b>21/4</b>	<b>25</b>	<b>33:05</b>	<b>22.20/-</b>	<b>9/1</b>

๑ สรุปผลรวมปฏิบัติการตั้งแต่เริ่มตั้งหน่วยปฏิบัติการฝนหลวง (1 มีนาคม - 28 กรกฎาคม 2561)

ตั้งแต่เริ่มตั้งหน่วยปฏิบัติการฝนหลวง เมื่อวันที่ 1 มีนาคม - 28 กรกฎาคม 2561 มีการขึ้นปฏิบัติการฝนหลวง จำนวน 137 วัน มีวันฝนตกจากการปฏิบัติการฝนหลวงคิดเป็นร้อยละ 95.69 ขึ้นปฏิบัติการจำนวน 2,265 เที่ยวบิน (3,396:29 ชั่วโมงบิน) ปริมาณการใช้น้ำฝนหลวง 1,838.75 ตัน พลูซิลเวอร์ไอโอไดด์สำหรับภารกิจปฏิบัติการฝนหลวง จำนวน 1,841 นัต จังหวัดที่มีรายงานฝนตกรวม 58 จังหวัด

ภาค - ศูนย์/หน่วยปฏิบัติการฯ	ขึ้นบิน (วัน)	ฝนตก (วัน)	จำนวน เที่ยวบิน (เที่ยว)	จำนวน ชั่วโมงบิน (ชั่วโมง)	ปริมาณ สารฝนหลวง (ตัน/AgI,CaCl <sub>2</sub> นัต (ทำฝน)/AgI นัต (ยบยั้งลูกเห็บ))	จังหวัดที่มีรายงานฝนตก (ทั้งการสังเกตด้วยสายตา/การ ตรวจวัดด้วยเรดาร์ และ เครื่องวัดน้ำฝนอัตโนมัติ)	ปริมาตร น้ำไหลลง อ่างเก็บน้ำสะสม (ล้าน ลบ.ม.)
<b>เหนือ</b>	<b>96</b>	<b>86</b>	<b>502</b>	<b>826:50</b>	<b>479.80/1809</b>	<b>27 จังหวัด</b>	<b>5.86</b>
- เชียงใหม่ (เปิดหน่วยฯ 1 มี.ค. 61 เป็นต้นไป)	70	62	265	423:10	275.40/919	<b>บริเวณที่มีฝนตก ได้แก่</b> เชียงราย ตาก พะเยา น่าน ลำปาง ลำพูน แพร่ พิจิตร เชียงใหม่ แม่ฮ่องสอน <b>(10 จังหวัด)</b>	แม่กวาง 5.86
- พิษณุโลก (เปิดหน่วยฯ 1 มี.ค. 61 เป็นต้นไป)	78	65	237	403:40	204.40/890	<b>บริเวณที่มีฝนตก ได้แก่</b> กำแพงเพชร ตาก น่าน พิจิตร พิษณุโลก เพชรบูรณ์ แพร่ ลำปาง ลำพูน สุโขทัย อุตรดิตถ์ นครสวรรค์ กาฬสินธุ์ ขอนแก่น ชัยภูมิ นครพนม มหาสารคาม มุกดาหาร ร้อยเอ็ด สกลนคร หนองบัวลำภู เลย อุดรธานี <b>(23 จังหวัด)</b>	
<b>กลาง</b>	<b>107</b>	<b>106</b>	<b>708</b>	<b>1037:10</b>	<b>543.80/-</b>	<b>15 จังหวัด</b>	<b>131.94</b>
- นครสวรรค์ (เปิดหน่วยฯ 1-31 มี.ค. 61)	5	5	15	26:15	12.00/-	<b>บริเวณที่มีฝนตก ได้แก่</b> ลพบุรี อุทัยธานี <b>(2 จังหวัด)</b>	ศรีนครินทร์ 62.17 วชิราลงกรณ์ 69.77
- กาญจนบุรี (เปิดหน่วยฯ 6 มี.ค. 61 เป็นต้นไป)	74	74	317	448:10	228.70	<b>บริเวณที่มีฝนตก ได้แก่</b> กาญจนบุรี กรุงเทพฯ ชัยนาท นครปฐม อุทัยธานี สมุทรสาคร สุพรรณบุรี นครสวรรค์ อ่างทอง ลพบุรี <b>(10 จังหวัด)</b>	
- ลพบุรี (เปิดหน่วยฯ 1 เม.ย. 61 เป็นต้นไป)	81	80	376	562:45	303.10/-	<b>บริเวณที่มีฝนตก ได้แก่</b> ชัยนาท นครสวรรค์ ลพบุรี สระบุรี สิงห์บุรี อุทัยธานี สุพรรณบุรี เพชรบูรณ์ นครราชสีมา พระนครศรีอยุธยา อ่างทอง <b>(11 จังหวัด)</b>	

ภาค - ศูนย์/หน่วยปฏิบัติการฯ	ขึ้นบิน (วัน)	ฝนตก (วัน)	จำนวน เที่ยวบิน (เที่ยว)	จำนวน ชั่วโมงบิน (ชั่วโมง)	ปริมาณ สารฝนหลวง (ตัน/AgI,CaCl <sub>2</sub> น้ด (ทำฝน)/AgI น้ด (ยบยั้งลูกเห็บ))	จังหวัดที่มีรายงานฝนตก (ทั้งการสังเกตด้วยสายตา/การ ตรวจวัดด้วยเรดาร์ และ เครื่องวัดน้ำฝนอัตโนมัติ)	ปริมาตร น้ำไหลลง อ่างเก็บน้ำสะสม (ล้าน ลบ.ม.)
<b>ตะวันออกเฉียงเหนือ</b>	<b>94</b>	<b>87</b>	<b>531</b>	<b>817:39</b>	<b>434.55/32</b>	<b>16 จังหวัด</b>	<b>8.75</b>
- ขอนแก่น (เปิดหน่วยฯ 1-31 มี.ค. 61 และ 16 พ.ค. 61 เป็นต้นไป)	49	37	161	271:20	108.35/-	<b>บริเวณที่มีฝนตก ได้แก่</b> ขอนแก่น ชัยภูมิ นครราชสีมา บุรีรัมย์ มหาสารคาม ยโสธร ร้อยเอ็ด สุรินทร์ ศรีสะเกษ (9 จังหวัด)	ลำตะคอง 7.95 ลำนางรอง 0.04 ลำเซาะ 0.76
- อุดรธานี (เปิดหน่วยฯ 1 เม.ย.-16 พ.ค. 61)	13	12	21	30:25	25.80/-	<b>บริเวณที่มีฝนตก ได้แก่</b> กาฬสินธุ์ นครราชสีมา มหาสารคาม เลย หนองคาย หนองบัวลำภู อุดรธานี (7 จังหวัด)	
- นครราชสีมา (เปิดหน่วยฯ 1 เม.ย. 61 เป็นต้นไป)	73	70	255	404:29	210.20/32	<b>บริเวณที่มีฝนตก ได้แก่</b> ชัยภูมิ นครราชสีมา บุรีรัมย์ ยโสธร ร้อยเอ็ด ศรีสะเกษ สุรินทร์ อุบลราชธานี (8 จังหวัด)	
- อุบลราชธานี (เปิดหน่วยฯ 26 มี.ย. 61 เป็นต้นไป)	16	15	19	24:45	37.00/-	<b>บริเวณที่มีฝนตก ได้แก่</b> ศรีสะเกษ สุรินทร์ ร้อยเอ็ด อำนาจเจริญ อุบลราชธานี ยโสธร (6 จังหวัด)	
- สุรินทร์ (เปิดหน่วยฯ 9 ก.ค. 61 เป็นต้นไป)	12	12	75	86:40	53.20/-	<b>บริเวณที่มีฝนตก ได้แก่</b> ร้อยเอ็ด สุรินทร์ ยโสธร มหาสารคาม บุรีรัมย์ (5 จังหวัด)	
<b>ตะวันออก</b>	<b>73</b>	<b>67</b>	<b>323</b>	<b>453:40</b>	<b>213.70/-</b>	<b>7 จังหวัด</b>	<b>8.13</b>
- จันทบุรี (เปิดหน่วยฯ 1 มี.ค.-30 พ.ค. 61 เป็นต้นไป)	51	47	225	329:45	146.90/-	<b>บริเวณที่มีฝนตก ได้แก่</b> จันทบุรี สระแก้ว ฉะเชิงเทรา ชลบุรี ระยอง (5 จังหวัด)	คลองสิียด 7.39 ดอกราย 0.545 คลองพระพุทธร 0.08 ห้วยยาง 0.113
- สระแก้ว (เปิดหน่วยฯ 31 พ.ค.-9 ก.ค. 61 เป็นต้นไป)	22	20	98	123:55	66.80/-	<b>บริเวณที่มีฝนตก ได้แก่</b> สระแก้ว นครนายก ปราจีนบุรี ฉะเชิงเทรา (4 จังหวัด)	



ภาค - ศูนย์/หน่วยปฏิบัติการฯ	ขึ้นบิน (วัน)	ฝนตก (วัน)	จำนวน เที่ยวบิน (เที่ยว)	จำนวน ชั่วโมงบิน (ชั่วโมง)	ปริมาณ สารฝนหลวง (ตัน/Agl, CaCl <sub>2</sub> น้ด (ทำฝน)/Agl น้ด (ยบยั้งลูกเห็บ))	จังหวัดที่มีรายงานฝนตก (ทั้งการสังเกตด้วยสายตา/การ ตรวจวัดด้วยเรดาร์ และ เครื่องวัดน้ำฝนอัตโนมัติ)	ปริมาณ น้ำไหลลง อ่างเก็บน้ำสะสม (ล้าน ลบ.ม.)
ใต้	56	54	201	261:10	166.90/-	4 จังหวัด	52.22
- หัวหิน (เปิดหน่วยฯ 1 มี.ค.-16 พ.ค. 61)	40	39	180	222:40	125.40/-	บริเวณที่มีฝนตก ได้แก่ ประจวบคีรีขันธ์ เพชรบุรี (2 จังหวัด)	แก่งกระจาน 37.32 ปราณบุรี 14.90
- สงขลา (เปิดหน่วยฯ 1 เม.ย. 61 เป็นต้นไป)	21	20	21	38:30	41.50/-	บริเวณที่มีฝนตก ได้แก่ นราธิวาส สงขลา (2 จังหวัด)	

กลุ่มวิชาการปฏิบัติการฝนหลวง กองปฏิบัติการฝนหลวง กรมฝนหลวงและการบินเกษตร